

**Tool Calculeren
voor Bouwkosten.nl en
BeheerEnOnderhoudkosten.nl**

Handleiding

V1.2

Tool Calculeren

Voor Bouwkosten.nl en BeheerEnOnderhoudkosten.nl

Een uitgave van [Reed Business bv](#)

Helpdesk	Technische Support Desk (0314) 35 83 56 (lokaal tarief) tsd@reedbusiness.nl
Uitgever	Aart Freriks
Adres	Hanzestraat 1, 7006 RH Doetinchem Postbus 4, 7000 BA Doetinchem
Abonnement	Abonnementen kunnen op elk gewenst tijdstip ingaan. Opgave via www.kosteninformatie.nl of bij onze Klantenservice. Abonnementen lopen automatisch door, tenzij uiterlijk 30 dagen voor de vervaldatum bij onze Klantenservice wordt opgezegd. Dit kan schriftelijk, telefonisch of per e-mail. Ook voor informatie over uw lopende abonnement kunt u contact opnemen met onze Klantenservice.
Klantenservice	Postbus 808, 7000 AV Doetinchem (0314) 35 83 58 (op werkdagen tussen 8:30 en 17:00 uur) Fax: (0314) 34 90 48 mailto:klantenservice@reedbusiness.nl
Verkoop	(0314) 34 98 88 Fax: (0314) 34 48 62 abonnementen.bouw@reedbusiness.nl
Algemene voorwaarden	Op alle aanbiedingen, offertes en overeenkomsten van Reed Business bv zijn van toepassing de voorwaarden welke zijn gedeponeerd bij de Kamer van Koophandel te Amsterdam.

©2010 Reed Business bv, alle rechten voorbehouden
Behoudens de door de wet gestelde uitzonderingen mag niets uit deze uitgave worden veelevoudigd en/of openbaar gemaakt zonder voorafgaande schriftelijke toestemming van de uitgever.

Uitgever en auteurs verklaren dat de Tool Calculeren en bijbehorende handleiding op zorgvuldige wijze en naar beste weten zijn samengesteld, evenwel kunnen uitgever en auteurs op geen enkele wijze instaan voor de juistheid of volledigheid van de informatie. Uitgever en auteurs aanvaarden dan ook geen enkele aansprakelijkheid voor schade, van welke aard ook, die het gevolg is van handelingen en/of beslissingen die gebaseerd zijn op bedoelde informatie. Gebruikers van deze Tool Calculeren en bijbehorende handleiding wordt met nadruk aangeraden deze informatie niet geïsoleerd te gebruiken, maar af te gaan op hun professionele kennis en ervaring en de te gebruiken informatie te controleren.

Uw gegevens kunnen worden gebruikt voor het toezenden van informatie en/of speciale aanbiedingen door Reed Business bv en speciaal geselecteerde bedrijven. Indien u hiertegen bezwaar heeft, stuurt u een briefje naar Reed Business bv, t.a.v. Adresregistratie, Postbus 808, 7000 AV Doetinchem.

Inhoud

Inhoud	3
Installatie van de Tool Calculeren.....	4
Verwijderen van de Tool Calculeren.....	4
Gebruik van de Tool Calculeren	5
Start	5
Eerste keer starten	5
De werkbladen.....	7
Instellingen Internet Explorer	9
Overnemen van gegevens.....	10
Eigen Post	13
Verwijderen van een post	15
Offerte.....	15
Afdrukken en opslaan	16
Systeemeisen	16

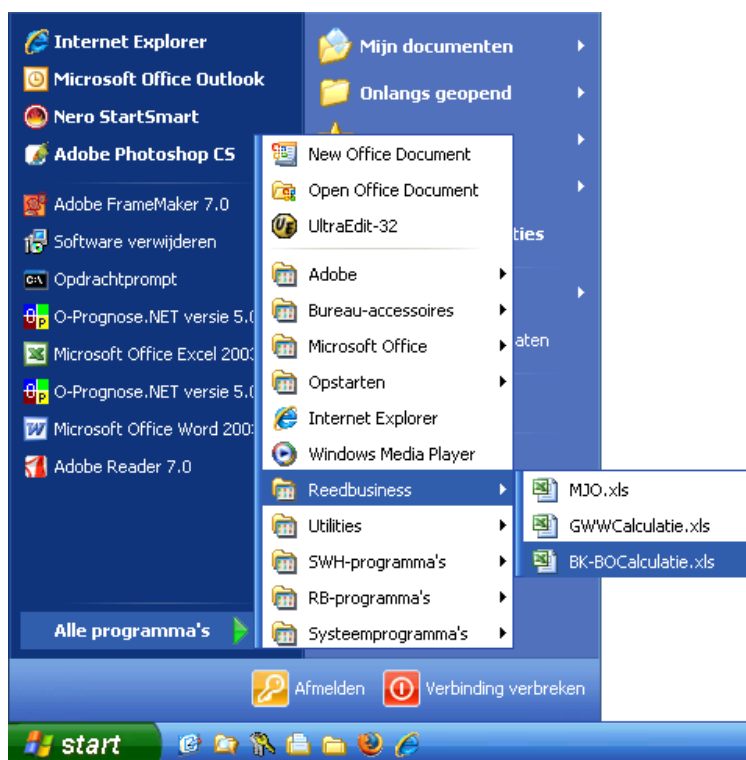
Installatie van de Tool Calculeren

Ga naar de website van Bouwkosten.nl of BeheerEnOnderhoudkosten.nl toe en download het bestand [BK-BOCalculatie.msi](#).

Dubbelklik op het bestand om het uit te voeren. Via schermaanwijzingen wordt u door de installatieprocedure geleid.

Naast [BK-BOCalculatie.xls](#) wordt ook de [SOAP toolkit](#) en [MSXML6](#) geïnstalleerd, dit om de communicatie met de web-service vanuit Excel te kunnen realiseren.

Na installatie van de benodigde bestanden op uw computer, staat er een snelkoppeling in het menu [Start, Alle programma's](#).



Let op! Als er een vorige versie is geïnstalleerd, moet deze eerst worden verwijderd voordat de nieuwe versie kan worden geïnstalleerd.

Verwijderen van de Tool Calculeren

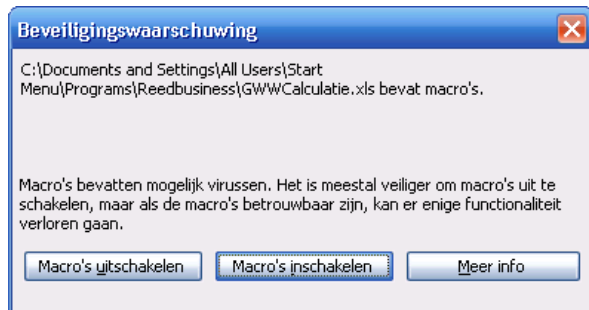
De **Tool Calculeren** kan worden verwijderd via [Start](#) → [Configuratiescherm](#) → [Software](#). Zoek in de lijst naar [BK-BOCalculatie](#) en kies [Verwijderen](#).



Gebruik van de Tool Calculeren

Start

Gebruik de snelkoppeling. Excel wordt geopend. Afhankelijk van de instellingen in Excel verschijnt onderstaande boodschap.



Kies hier [Macro's inschakelen](#). De macro's zorgen voor de werking van de diverse menuknoppen. Als bovenstaande boodschap niet verschijnt en de menuknoppen ook niet werken, staat waarschijnlijk het macro-beveiligingsniveau op "Hoog" of "Erg hoog". Met de menukeuze [Extra](#) → [Macro](#) → [Beveiliging](#) kunt u het beveiligingsniveau instellen op "Gemiddeld". Sluit Excel en start de **Tool Calculeren** opnieuw.

Eerste keer starten

Als de **Tool Calculeren** voor de eerste keer wordt gestart, wordt er via de onderstaande acht schermen gevraagd naar informatie die nodig is om de **Tool Calculeren** goed te laten werken. Daarna komt u in het scherm [CalculatieBlad](#).

Microsoft Excel ✕

Voor het ophalen van de kostengegevens vanaf de sites van Reed Business moeten een aantal gegevens ingesteld worden. U wordt nu gevraagd deze in te vullen

OK

Algemene instellingen 1/8 ✕

Naam van uw bedrijf

OK
Annuleren

Reed Business

Algemene instellingen 2/8 ✕

Straat en huisnummer van uw bedrijf

OK
Annuleren

Hanzestraat 1

Algemene instellingen 3/8 ✕

Postcode en plaats van uw bedrijf

OK
Annuleren

7006 RH Doetinchem

Algemene instellingen 4/8 ✕

Contactpersoon van uw bedrijf

OK
Annuleren

J.J. Janssens

Algemene instellingen 5/8 ✕

Telefoonnummer van uw bedrijf

OK
Annuleren

0314 123456

Algemene instellingen 6/8 ✕

Faxnummer van uw bedrijf

OK
Annuleren

0314 654321

Algemene instellingen 7/8 ✕

Emailadres waarmee u bij Reed Business geregistreerd bent

OK
Annuleren

Janssens@emailprovider.nl

Algemene instellingen 8/8 ✕

Wachtwoord waarmee u bij Reed Business geregistreerd bent

OK
Annuleren

WachtWoord

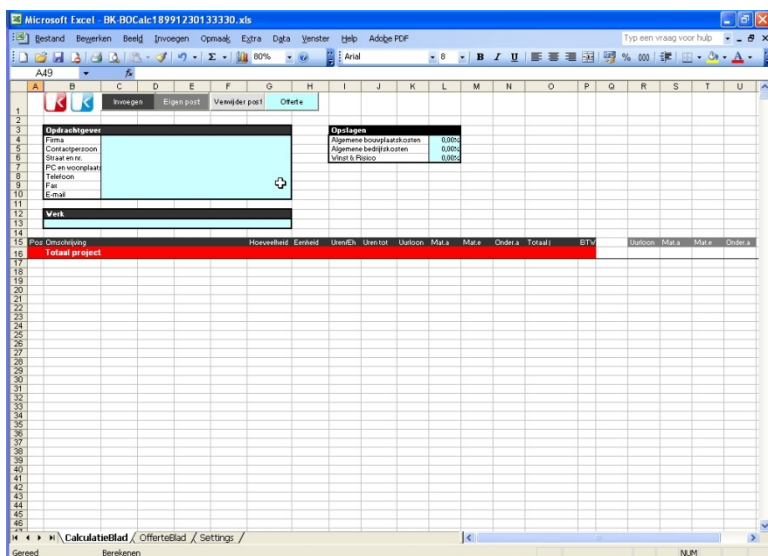
De werkbladen

De **Tool Calculeren** heeft drie werkbladen:

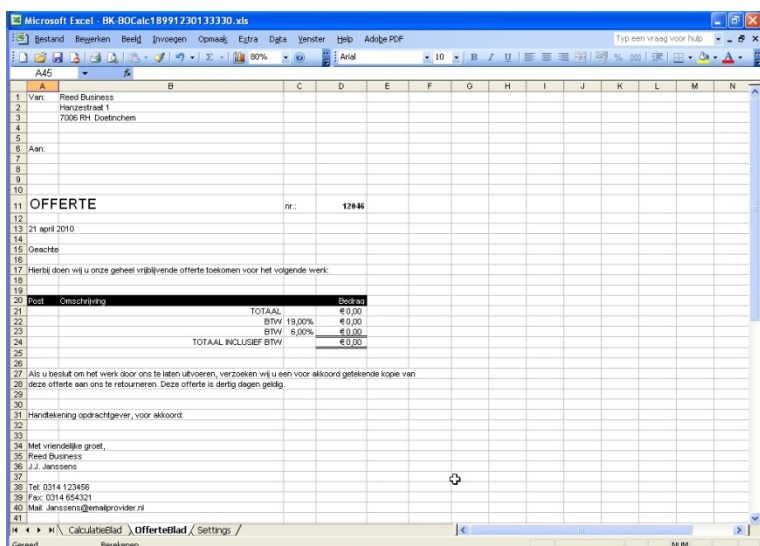
1. Het CalculatieBlad. Hier kunnen posten toegevoegd en verwijderd worden.
2. Het OfferteBlad, die vanuit het CalculatieBlad wordt bijgewerkt via de knop



3. Settings. Deze wordt gebruikt voor het (éénmalig) vastleggen van specifieke data, bijvoorbeeld inloggegevens, bedrijfsgegevens en gegevens die nodig zijn voor een goede werking van de Tool Calculeren.



CalculatieBlad

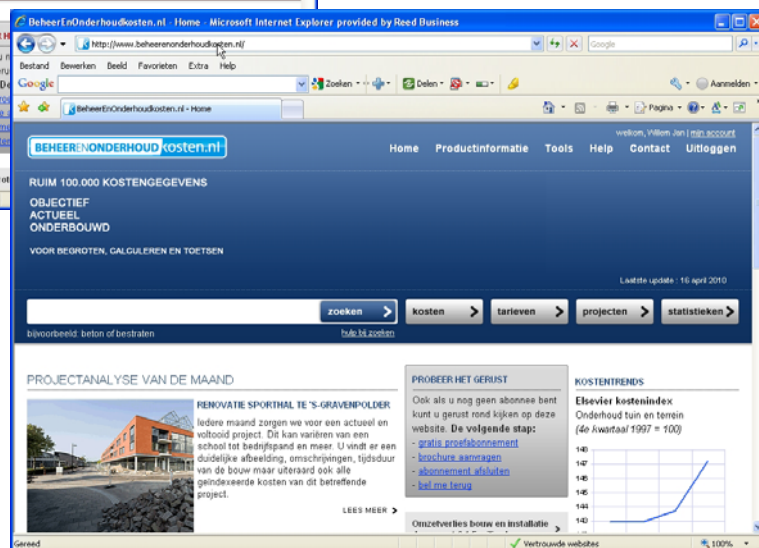
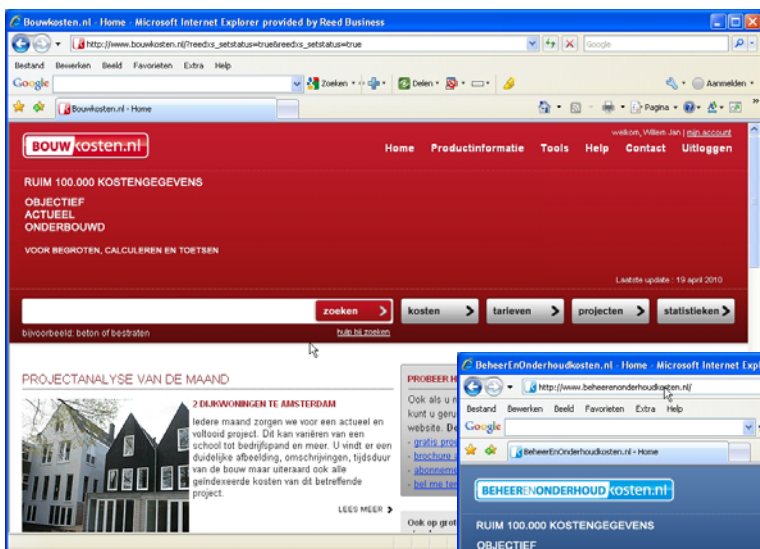


OfferteBlad

Row	Code	Trade
24	00	Indirecte projectvoorzieningen
25	10	Bodemvoorzieningen, algemeen
26	11	Bodemvoorzieningen
27	13	Vloeren op grondslag
28	16	Funderingsconstructies
29	17	Paalwanden
30	20	Bouwbouw, algemeen
31	21	Buitenwanden
32	22	Binnenwanden
33	23	Vloeren
34	24	Treppen en hellingen
35	27	Daken
36	28	Hoofdraagconstructies
37	30	Afbouw, algemeen
38	31	Buitenwanden
39	32	Binnenwanden
40	33	Vloeren
41	34	Bekledes en leuningen
42	37	Dakopeningen

Settings

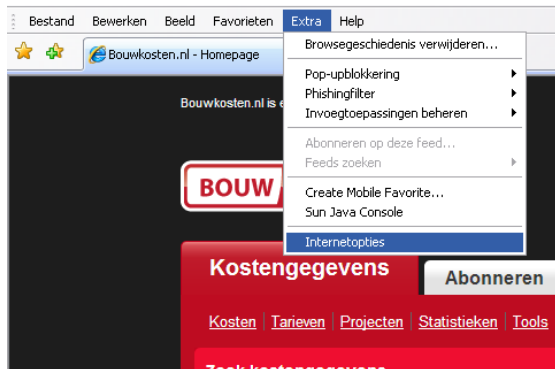
Via de knop en/of in het menu van het CalculatieBlad wordt respectievelijk de website Bouwkosten.nl of BeheerEnOnderhoudkosten.nl in een nieuw scherm geopend. Het inlogproces verloopt automatisch.



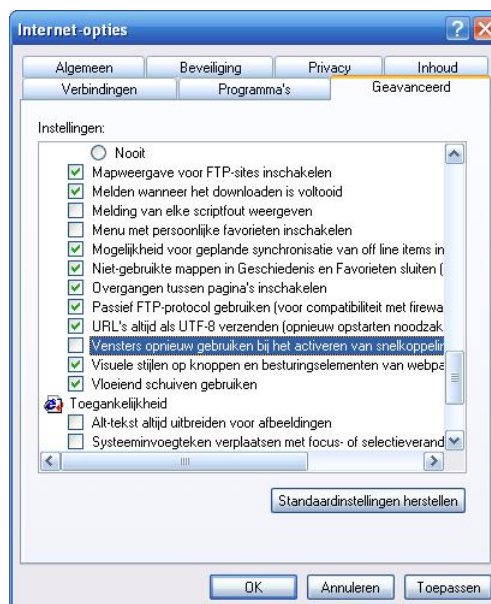
Instellingen Internet Explorer

Het is mogelijk dat de website niet in een nieuw scherm wordt geopend. Pas dan de instellingen van Internet Explorer aan.

Kies in het menu van Internet-Explorer de optie **Extra** en vervolgens **Internet-opties**.




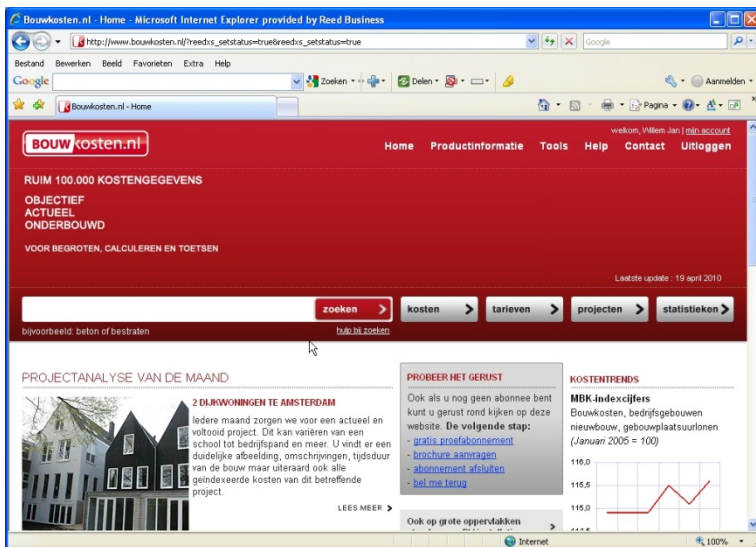
Ga naar tabblad **Geavanceerd**. Zorg ervoor dat het vakje "Vensters opnieuw gebruiken bij het activeren van snelkoppelingen" **niet** is aangevinkt. Klik dan op **OK**.



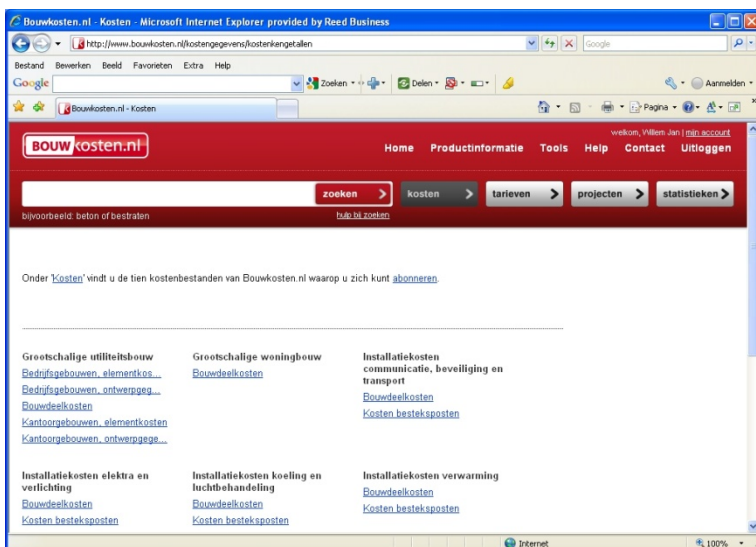
Overnemen van gegevens

Onderstaand wordt er een voorbeeld gegeven voor het overnemen van data van de website Bouwkosten.nl. Voor BeheerEnOnderhoudkosten.nl geldt dezelfde procedure.

Klik op de knop  in het menu van het CalculatieBlad. Het volgende scherm wordt in de browser geopend.

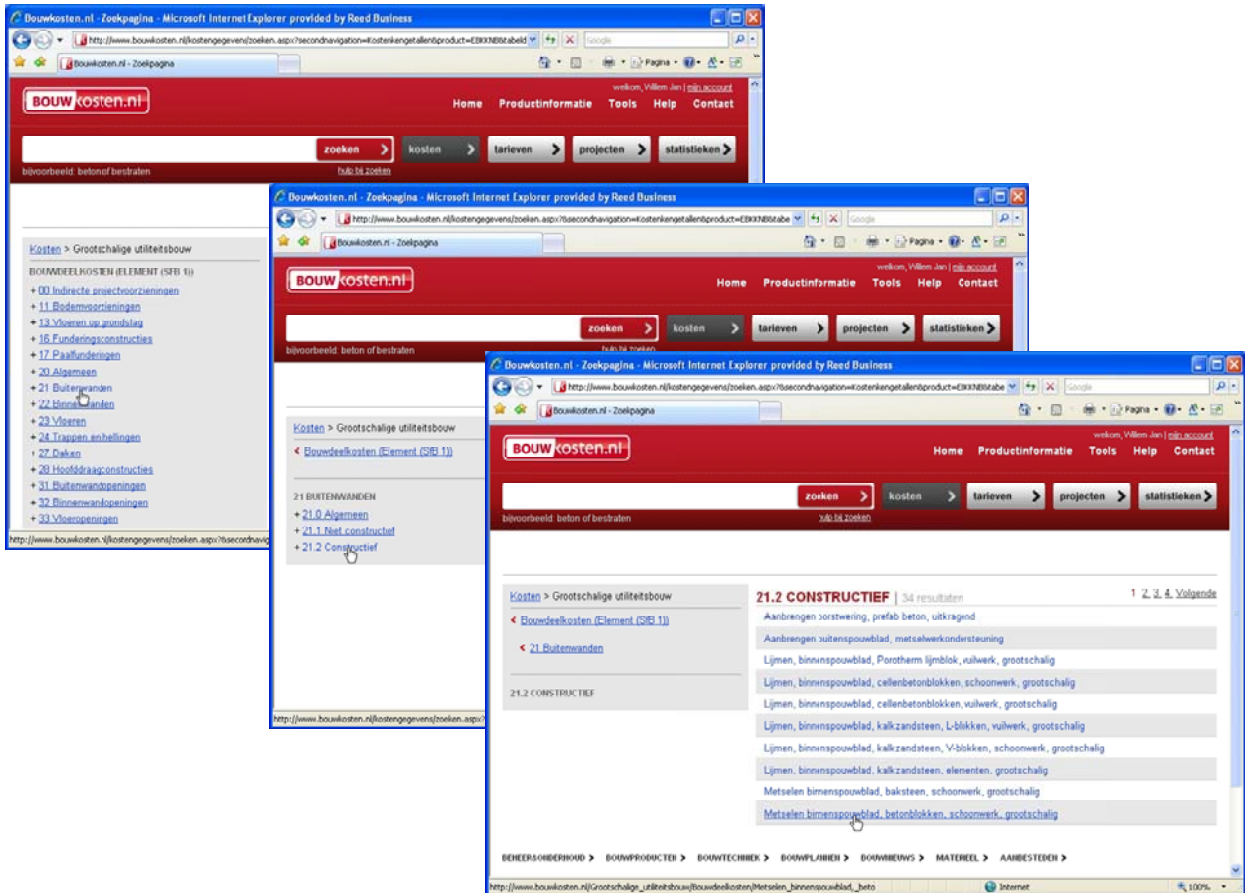


Klik op [Kosten](#) en het onderstaande scherm verschijnt.

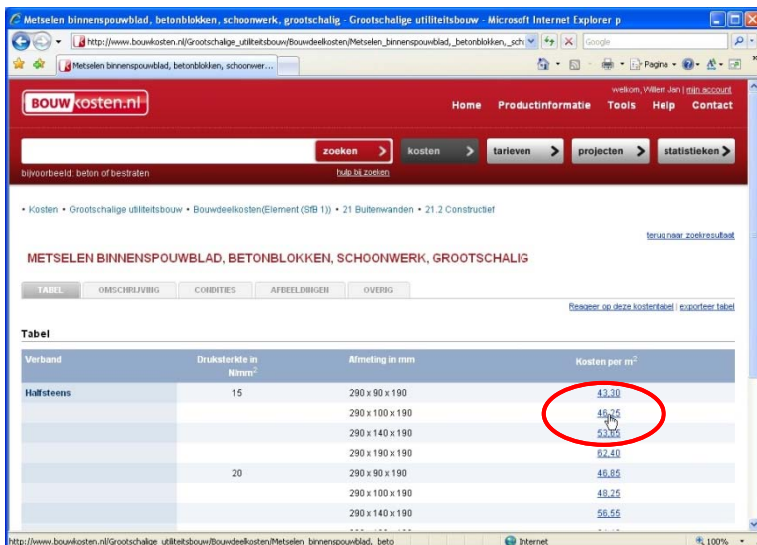


Klik vervolgens [Grootchalige utiliteitsbouw – Bouwdeelkosten](#)

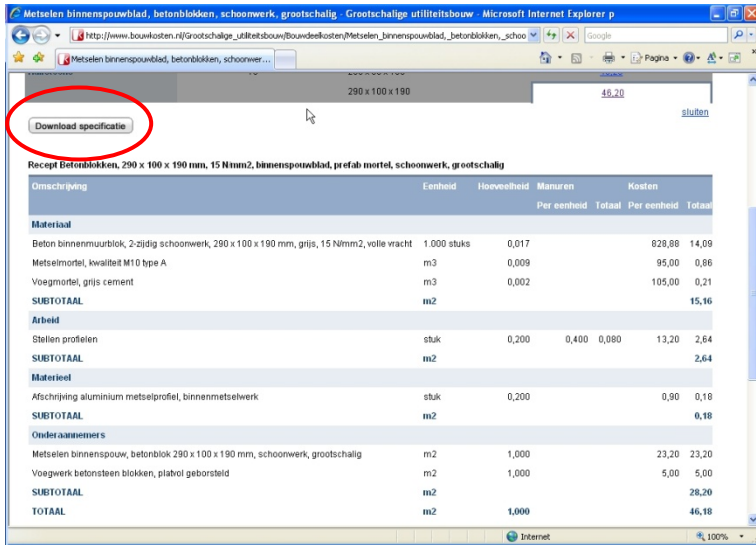
In de schermen die volgen is het mogelijk om op basis van een keuzeboom de juiste tabel te selecteren.



Selecteer in het linker deel van het scherm achtereenvolgens “21 Buitenwanden”, “21.2 Constructief”, “Metselen binnen spouwblad, betonblokken, schoonwerk, grootschalig”. Na het klikken op deze titel verschijnt het volgende scherm.



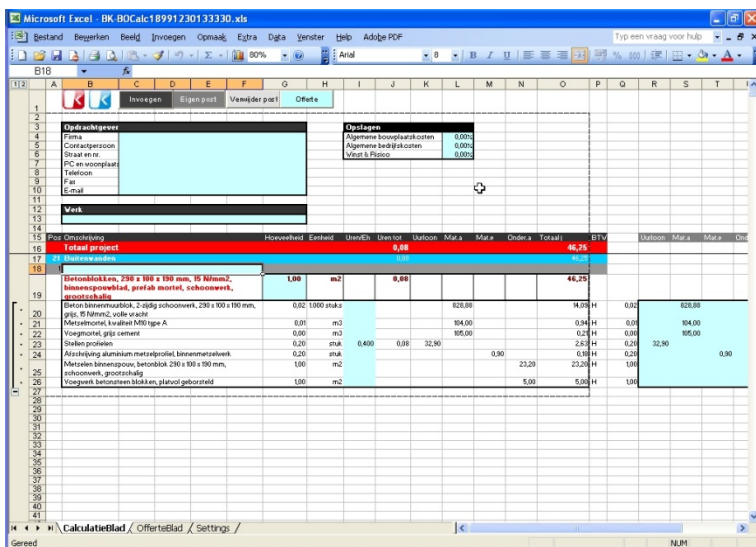
Klik in de kolom “Kosten per m²” op het bedrag van uw keuze (in dit voorbeeld 46,25). Onder het bedrag verschijnt een venster met de onderbouwing van het bedrag en de knop **Download specificatie**. Klik op deze knop. De onderbouwing wordt dan klaargezet op de webservice. Als dat klaar is verschijnt de melding “Gegevens staan klaar om over te nemen”.



Ga nu terug naar het werkblad [CalculatieBlad](#) in Excel. Met de knop Invoegen kunnen de klaargezette gegevens in de calculatie worden opgenomen. Wanneer het uurloon in de overgenomen gegevens nog niet eerder in de calculatie is gebruikt, verschijnt een scherm wat de mogelijkheid biedt om het uurloon aan te passen. Als daarna gegevens worden overgenomen met dezelfde uurlooncode, zal het aangepaste uurloon worden gebruikt. Doorloop bovenstaande procedure voor het overnemen van meer gegevens.

TIP: wanneer u meerdere gegevens vanaf dezelfde website wilt overnemen, werkt het sneller als u niet steeds de browser sluit en met de knop weer terug gaat naar www.Bouwkosten.nl maar met ALT+TAB of via de windows taakbalk heen en weer gaat tussen de calculatie en Internet Explorer.


Na het overnemen ziet het CalculatieBlad er bijvoorbeeld als volgt uit:

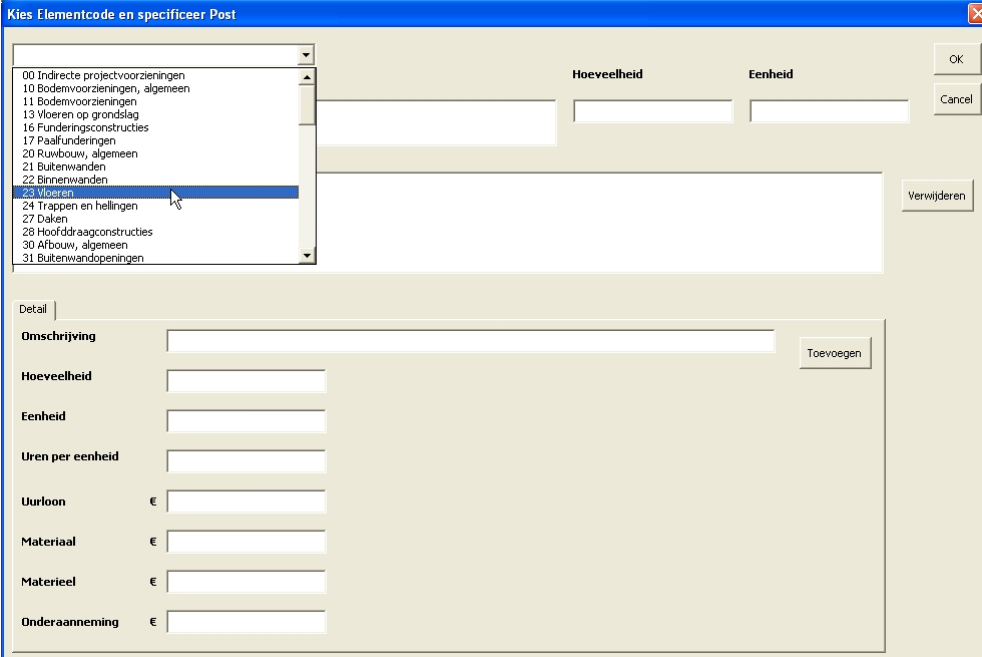


Hierna kunnen de gegevens in de lichtblauwe vlakken –zoals het opslagpercentage, de prijs per eenheid of de hoeveelheid– aangepast worden. Voor de BTW kan aangegeven worden of het hoge of lage tarief wordt gebruikt (H of L). De percentages (bijv. 19% en 6%) worden ingevoerd op het Settings-werkblad.

Vergeet niet de post een omschrijving te geven. Deze wordt overgenomen in de Offerte. (Bijvoorbeeld “Metselen muur”).

Eigen posten

Om eigen posten toe te voegen, klikt u op de knop  in het menu van het CalculatieBlad. Eigen posten zijn regels op het CalculatieBlad die niet worden overgenomen van de website. U krijgt dan het onderstaande invulvenster te zien.



Kies Elementcode en specificeer Post

00 Indirecte projectvoorzieningen
 10 Bodenvoorzieningen, algemeen
 11 Bodenvoorzieningen
 13 Vloeren op grondslag
 16 Funderingsconstructies
 17 Paalfunderingen
 20 Ruwbouw, algemeen
 21 Buitenwanden
 22 Binnenwanden
 23 Vloeren
 24 Trappen en hellingen
 27 Daken
 28 Hoofddraagconstructies
 30 Afbouw, algemeen
 31 Buitenwandopeningen

Hoeveelheid Eenheid

OK
 Cancel
 Verwijderen

Detail

Omschrijving
 Hoeveelheid
 Eenheid
 Uren per eenheid
 Uurloon €
 Materiaal €
 Materieel €
 Onderaanneming €

Toevoegen

In het dropdownmenu wordt de elementcode bepaald.

Vul **omschrijving**, **hoeveelheid** en **eenheid** in, en voeg dan de posten toe. Dit kan door het tabblad **Detail** in te vullen en op **Toevoegen** te klikken. De ingevulde gegevens zullen dan in de lijst **Toegevoegde posten** verschijnen. Posten kunnen alleen worden toegevoegd of verwijderd. Aanpassen werkt niet.

Na het klikken op **OK** worden de gegevens in het CalculatieBlad geplaatst. Let op het rood-gearceerde postnummer. Dit geeft aan dat het om een eigen post gaat. Ook hier is het nog mogelijk om het opslagpercentage, de BTW, de prijs per eenheid of de hoeveelheid aan te passen. Ook moet u de eigen post een omschrijving geven. Bijvoorbeeld: “nieuwe vloer”.

Om het geheel compleet te maken, moeten natuurlijk ook de gegevens van de opdrachtgever worden ingevuld.

Kies Elementcode en specificeer Post

23 Vloeren

Omschrijving bouwdeel: Storten van de keukenvloer

Hoeveelheid: 15

Eenheid: m2

Toegevoegde posten

Detail

Omschrijving: Beton

Hoeveelheid: 0,165

Eenheid: m3

Uren per eenheid: 0,165

Uurloon: € 34,80

Materiaal: € 82,50

Materieel: €

Onderaanneming: €

Ingevulde gegevens voor eigen post

In het tabblad **detail** wordt één eenheid van het bouwdeel beschreven. Dus in dit geval het storten van 1 m² keukenvloer. De opgegeven uren, materiaal, materieel en onderaanneming gelden weer voor één eenheid. Dus in dit geval 1 m³ beton. De hoeveelheid geeft aan hoeveel eenheden er in één eenheid van het bouwdeel gaan. Dus hoeveel m³ beton er in één m² vloer gaat. De kosten van één eenheid van bouwdeel worden bepaald door (uren per eenheid x uurloon + materiaal + materieel + onderaanneming) x hoeveelheid ⇔ (0,165 x 34,80 + 82,50 + 0 + 0) x 0,165 = € 14,56. De totale kosten zijn dan 15 x 14,56 = € 218,40.

Microsoft Excel - BK-B0Calc18991230133330.xls

Pos	Omschrijving	Hoeveelheid	Eenheid	Uren/Eh	Uren tot	Uurloon	Mat.a	Mate	Ondera	Totaal	BTW	Uurloon	Mat.a	Mate	Ond
16	Totaal project					0,49				264,65					
17	21 Buitenwanden									46,25					
18	Metselwerk muur									46,25					
19	Betonblokken, 290 x 100 x 190 mm, 15 N/mm2, binnenspouwblad, prefab mortel, schoonwerk, grootschalig	1,00	m2			0,08				46,25					
20	Beton binnenmuurblok, 2-zijdig schoonwerk, 290 x 100 x 190 mm, grijs, 15 N/mm2, volle vracht	0,02	1000 stuks				828,88			14,08	H	0,02			828,88
21	Metselmortel, kwaliteit M10 type A	0,01	m3				104,00			0,84	H	0,01			104,00
22	Voegmortel, grijs cement	0,00	m3				105,00			0,21	H	0,00			105,00
23	Stellen profielen	0,20	stuk	0,400		0,08	32,30			2,63	H	0,20	32,30		
24	Afschrijving aluminium metselprofiel, binnenmetselwerk	0,20	stuk					0,30		0,18	H	0,20			0,90
25	Metselen binnenspouw, betonblok 290 x 100 x 190 mm, schoonwerk, grootschalig	1,00	m2						23,20	23,20	H	1,00			
26	Voegwerk betonsteenblokken, platvol geborsteld	1,00	m2						5,00	5,00	H	1,00			
27															
28	23 Vloeren									0,41					218,40
29	Nieuwe vloer									0,41					218,40
30	Storten van de keukenvloer	15,00	m2			0,41				218,40					
31	Beton	2,48	m3	0,165		0,41	34,80	82,50		218,40	H	0,17	34,80	82,50	
32															
33															
34															
35	23 Vloeren									0,41					218,40
36	Nieuwe vloer									0,41					218,40
37	Storten van de keukenvloer	15,00	m2			0,41				218,40					
38	Beton	2,48	m3	0,165		0,41	34,80	82,50		218,40	H	0,17	34,80	82,50	

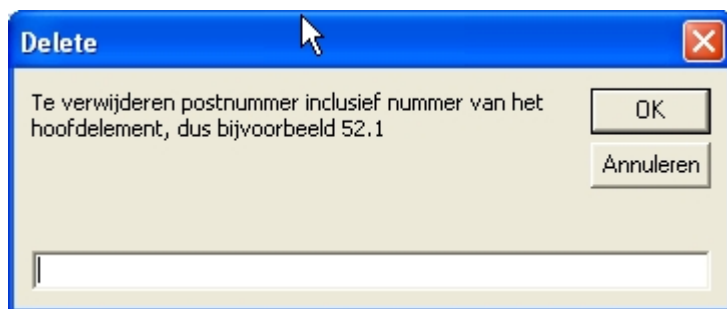
Resultaat na toevoeging eigen post



Verwijderen van een post

Aan de hand van het postnummer kan een post uit het CalculatieBlad worden verwijderd. Elke post heeft een uniek nummer (zie kolom Post).


Klik op  in het menu. Tik het **postnummer** in en klik op **OK**. De post wordt verwijderd.



Verwijder op deze wijze eventueel meerdere postnummers.

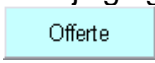
Klik daarna op  om de offerte aan te passen.

Offerte

Er kan op ieder moment via de knop  een offerte aangemaakt worden. Bovenstaand voorbeeld geeft onderstaand resultaat.

Post	Omschrijving	Bedrag
21	Buitenwanden	
22	1 Metselwerk muur	46,25
23	23 Vloeren	
24	1 Nieuwe vloer	218,40
TOTAAL		€ 264,65
BTW 19,00%		€ 50,28
BTW 6,00%		€ 0,00
TOTAAL INCLUSIEF BTW		€ 314,93

De tekst in de offerte op het werkblad OfferteBlad kan naar eigen inzicht worden aangepast.

Let op: de offerte (buiten de aanpassingen van de BTW) wordt niet automatisch aangepast als er wijzigingen in het CalculatieBlad worden aangebracht. Er dient eerst weer op  te worden geklikt voor een juiste weergave van de offerte.

Afdrukken en opslaan

Met de standaard Excel functies is het mogelijk om zowel het [OfferteBlad](#) als het [CalculatieBlad](#) af te drukken en eventueel naar een klant te sturen. De instellingen zijn vooraf ingesteld maar kunnen natuurlijk aangepast worden. De tekst in rij 17 en 18 kan naar eigen inzicht worden aangepast.

Met de Excel menukeuze [Bestand](#) → [Opslaan als](#), kunt u aan het Excelsheet een herkenbare naam geven, bijvoorbeeld offerte103.xls of VerbouwWoning.xls. Standaard wordt de naam [Calcxx.xls](#) aan het Excelsheet gegeven, waarbij xx staat voor een uniek nummer.

TIP: Als u geen print maar het complete excelsheet naar een relatie wilt sturen, denk er dan aan dat in het blad Settings **uw privé-gegevens** staan, zoals gebruikersnaam en wachtwoord. Wellicht wilt u deze gegevens eerst wissen voordat u het excelsheet verstuurt.

Systeemeisen

Windows XP of hoger

Microsoft Windows® Installer 3.1 (MSI 3.1) of hoger (om msi te unpacken)

Excel: 2003 of hoger

Microsoft Internet Explorer 5.01 of hoger